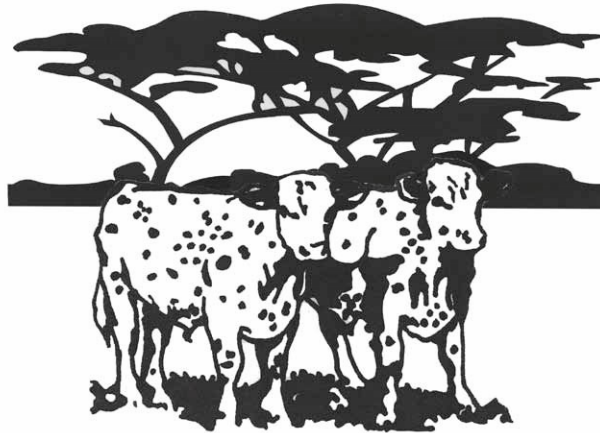




Република Србија  
МИНИСТАРСТВО ПОЉОПРИВРЕДЕ  
И ЗАШТИТЕ ЖИВОТНЕ СРЕДИНЕ  
Управа за ветерину

**НОДУЛАРНИ ДЕРМАТИТИС**  
(Lumpy-skin disease)

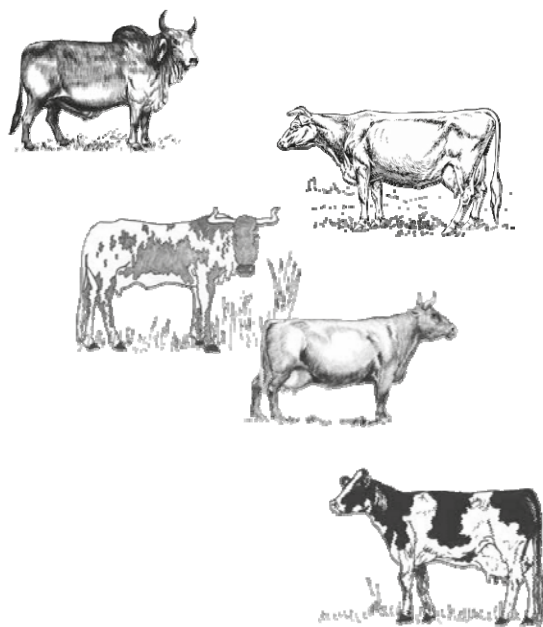
Обољење говеда са  
социо-економским карактеристикама



**Болест нодуларни дерматитис**  
се налази на листи нарочито опасних заразних болести  
животиња и као таква је обавезна за пријављивање

## Шта је болест нодуларни дерматитис?

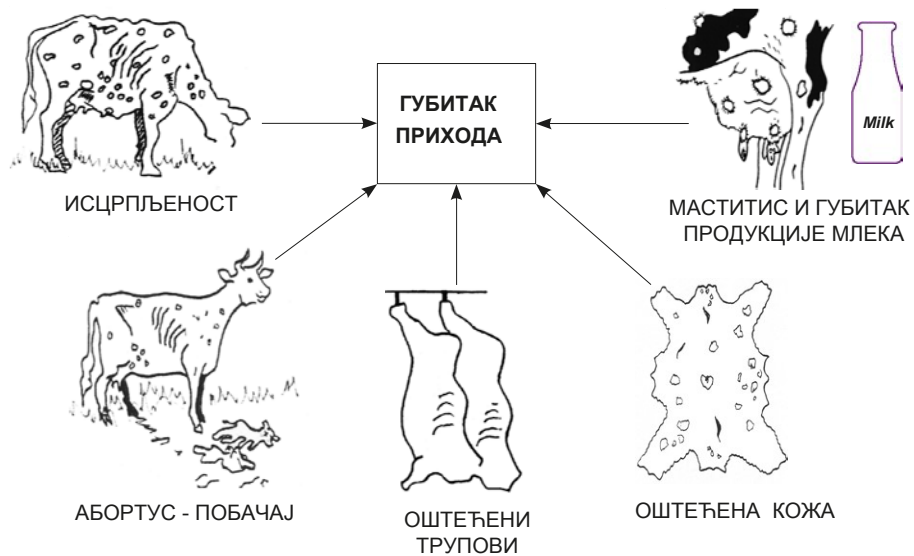
- ① То је вирусно обољење говеда и обично је карактерише појава чворића, краста или рана на кожи;
- ① Све расе говеда могу да оболе;
- ① Најчешће се јавља током влажних летњих и јесењих месеци, када су инсекти најбројнији и најактивнији.



## Зашто је болест нодуларни дерматитис толико важна?

- ① То је болест која се **обавезно пријављује** и надлежни ветеринари и ветеринарски инспектори морају да буду благовремено обавештени о сумњи на појаву болести, с обзиром да се у случају избијања обавезно спроводе законом прописане мере;

- ① Око 25% грла говеда може оболети у једном стаду а стопа смртности је око 10%;
- ① Болест изазива мршављење (губитак телесне масе због губитка апетита, животиња одбија да једе);
- ① привремени или стални губитак производње млека;
- ① Смањење или потпуни губитак плодности код бикова и крава, абортус, као и трајно оштећење коже;
- ① Изазива велики економски губитак услед смањене производње млека и меса, смањеног узгојног потенцијала, угинућа, побачаја, оштећења коже.



### Које категорије животиња могу бити заражене?

- Говеда свих узраста могу бити заражена.

- Говеда која су преболела болест не могу се поново инфицирати (постају имуна).

-Телад млађа од 6 месеци старости су заштићена од болести ако су њихове мајке биле вакцинисане или су преболеле.

### Како се животиње инфицирају?

Уједи инсеката играју најважнију улогу у ширењу вируса. Инфекције су учесталије током влажних летњих и јесењих месеци када је активност инсеката највећа.

- Ⓢ Телад могу бити заражена конзумирањем млека од болесних крава.



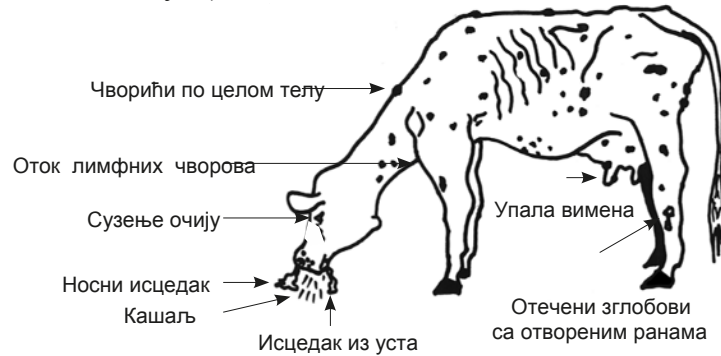
Инфицирана и болесна крва заражена крва преноси болест на теле (преко млека)

- Ⓢ Болест се може ширити путем пљувачке заражених животиња када користе исто место за напајање.

### Који су знаци болести нодуларни дерматитис?

- Ⓢ Један или више од следећих:
  - Кожни чворићи и чиреви:
  - Број чворова може да варира од неколико до неколико стотина
  - Величина чворова варира од 0,5-5 цм

- ① Могу се јављати на кожи, укључујући нос, уста (десни), виме и вулву код крава, као и скротум код бикова,
- ① Ноге постају отечене и развијају се ране
- ① Увећане лимфне жлезде
- ① Пнеумонија / кашаљ, као последица инфекције респираторног тракта (душника и плућа)



- ① Обилно цурење из носа
- ① Неplодних бикови-због орхитиса (инфекција тестиса)
- ① неплодност крава
- ① Упала вимена—смањена продукција млека
- ① Сузење очију, инфекција ока или чак слепило
- ① Грозница
- ① Исцрпљеност
- ① Излучивање пљувачке – саливација

### Како дијагностиковати болест нодуларни дерматитис?

- ① Основна дијагноза може се поставити присуством типичних лезија (рана) на кожи и у устима. Код дугодлаких животиња

могу да се напипају чворићи на кожи или се може поквасити длака тако да је могуће видети кврге.

- ① Дефинитивна дијагноза може се поставити само узимањем узорака коже, од стране стручног лица и испитивањем у лабораторији где може да се идентификује вирус (то мора да се уради, јер постоје и друге болести које изазивају сличне знакове у говеда и стога захтевају различите методе контроле и посебан третман).

При постављању сумње на болест нодуларни дерматитис, хитно се обавештава ветеринарски инспектор и поступа у складу са посебним прописом.



*Лезије по носу, чиреви у устима, отечене мошнице са лезијама — орхитис*

Постоје многе болести које изазивају сличне знаке, због чега је важно да се добије дефинитивна дијагноза како би се предузеле најбоље превентивне и контролне мјере за заштиту животиња.

### **Како се лечи нодуларни дерматитис?**

Не постоји лек за болест квргаве коже говеда.

Неспецифично лечење (антибиотици, анти-инфламаторни лекови и витаминска терапија) обично је усмерено на лечење

секундарне бактеријске инфекције, запаљење - грозницу и побољшање апетита животиње.

**Како се може спречити појава нодуларног дерматитиса?**

Превенција је најјефтинији и најбољи начин контроле болести. Ако су ваше животиње заштићене, нећете трпети никакву производњу или финансијске губитке као резултат последица болести.

Заштитите јединке од преносиоца болести колико је то могуће.

**Најбоље је користити репеленте оне који делују на инсекте и третирати грла са њима.**