



**Локални акциони план
за унапређење положаја особа са
инвалидитетом
градске општине Земун**

2011-2016

Земун, 2011.

**На изради Локалног акционог плана за унапређење положаја особа
са инвалидитетом градске општине Земун
радили су :**

Дамир Ковачевић
Члан Већа Градске општине Земун

Славко Дошеновић
Члан Већа Градске општине Земун

Ксенија Узуновић
Члан Већа Градске општине Земун

Карло Квапил
Члан Већа Градске општине Земун

Милан Бојовић
Члан Већа Градске општине Земун

Нада Ђурић
Начелник Одељења за друштвене делатности и привреду

Дафина Башановић
Шеф Одсека за друштвене делатности

Ковиљка Стојсављевић
Послови мањина, здравствене и социјалне заштите

Владан Максимовић
Центар за социјални рад – Одељење Земун

Александар Прокић
Друштво за церебралну и дечију парализу

Марина Бенчина
ДЗ Земун – Диспанзер за ментално здравље деце и омладине

САДРЖАЈ

Увод.....	4
1. Поглавље: Профил општине Земун.....	5
Општи подаци.....	5
Демографски подаци.....	5
Запосленост.....	8
Подаци о избеглим, прогнаним и ИРЛ	9
Економска ситуација.....	10
2. Поглавље: Анализа стања и закључци.....	12
Анализа или преглед документације релевантне за питања особа са инвалидитетом.....	12
Анализа заинтересованих страна.....	15
Анализа стања	16
3. Поглавље: Анализа стања у ГО Земун.....	16
4. Поглавље: Циљеви и принципи деловања.....	19
5. Поглавље: Приоритети.....	21
6. Поглавље: Општи и специфични циљеви.....	25
Активности и задаци за реализацију ЛАП-а.....	26
7. Поглавље: Буџет.....	33
8. Поглавље: Надгледање и оцене успешности спровођења плана.....	33

Увод

ЗНАЧАЈ УКЉУЧИВАЊА ПИТАЊА ИНВАЛИДНОСТИ У ЛОКАЛНИ СТРАТЕШКИ ДОКУМЕНТ

Локални акциони план за унапређење положаја особа са инвалидитетом градске општине Земун је стратешки документ који повезује конкретне мере и акције које треба предузети да би се на одговарајући начин одговорило на потребе и права особа са инвалидитетом у локалној заједници.

Локални план се заснива на потребама особа са инвалидитетом и садржи начине најрационалнијег коришћења постојећих ресурса у циљу њихове пуне интеграције у локалну заједницу. У њему су идентификоване потребе ОСИ, постојећи ресурси, опис решења, мера и корака које треба предузети, временски рокови за реализацију дефинисаних активности, субјекти одговорни за спровођење мера и извори финансирања. Садржи јасне циљеве – конкретно мерљиве и реалне, методе, временски оквир и расподелу одговорности.

Особама са инвалидитетом и организацијама које заступају њихова права и интересе даје активну улогу у иницирању и унапређењу постојећих и стварању нових услова за њихово равноправно учешће у свим областима живота заједнице, засновану на партнерству са институцијама власти и осталим заинтересованим странама.

Термин “*особа са инвалидитетом*” је по дефиницији особа са урођеном или стеченом физичком, сензорном, интелектуалном или емоционалном умањеном способношћу која услед друштвених или других препрека нема могућност или има смањене могућности да се укључи у активности друштва на истом нивоу са другима, без обзира на то да ли може да остварује поменуте активности уз употребу техничких помагала или уз службе подршке. Ова дефиниција је у складу са универзалном дефиницијом у Конвенцији УН о правима особа са инвалидитетом.

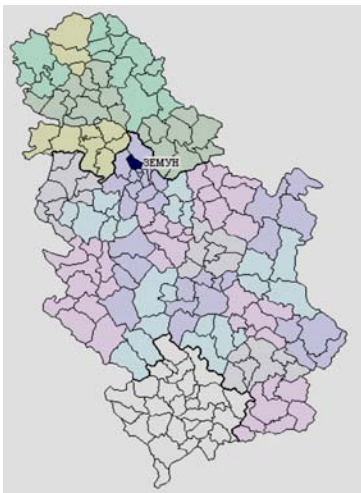
Локални акциони план заснива се на Агенди 22. Агенда 22 је шведски концепт (метод) који омогућава примену 22 стандардна правила УН-а о интеграцији ОСИ у локалну заједницу. Овај метод коришћен је у 24 општине на Балкану у периоду од 2007. до 2009. године у поступку доношења и примене локалних планова у области инвалидности.

При одабиру приоритетних циљних група којима ће се бавити Локални акциони план градске општине Земун, пошло се од анализе републичких стратегија у области социјалне заштите. Стратегија за смањење сиромаштва Републике Србије полазна је основа за овај акциони план.

Тим

1. ПОГЛАВЉЕ

ПРОФИЛ ОПШТИНЕ ЗЕМУН



Општи подаци

- Градска општина Земун се налази у југо-источном делу Срема, испод сремске заравни, на десној обали Дунава, недалеко од ушћа Саве, највеће реке Балканског полуострва.
 - Од 1945. године једна је од београдских општина.
 - Простире се на површини од око 152,1 км².
- Према попису из априла 2002. године на територији Земуна живи око 191.645
 - Општину Земун чине 4 катастарске општине

Градска општина Земун једна је од 17 београдских општина која је до одвајања општине Сурчин 2004. године била друга у граду, по величини територије и броју становника.

Територију данашње општине чине поред градског језгра насеље Угриновци и четири новонастала насеља Грмовац, Плави Хоризонти, Алтина и Бусије. Некадашња територија општине Земун имала је 44.000 хектара од којих је под ораницама било 29500 хектара. Данас се општина Земун простире на 15.028 хектара углавном грађевинског земљишта.

Табела 1.1 Катастарске општине по попису из 2002. године

Извор табеле: Завод за статистику и информатику

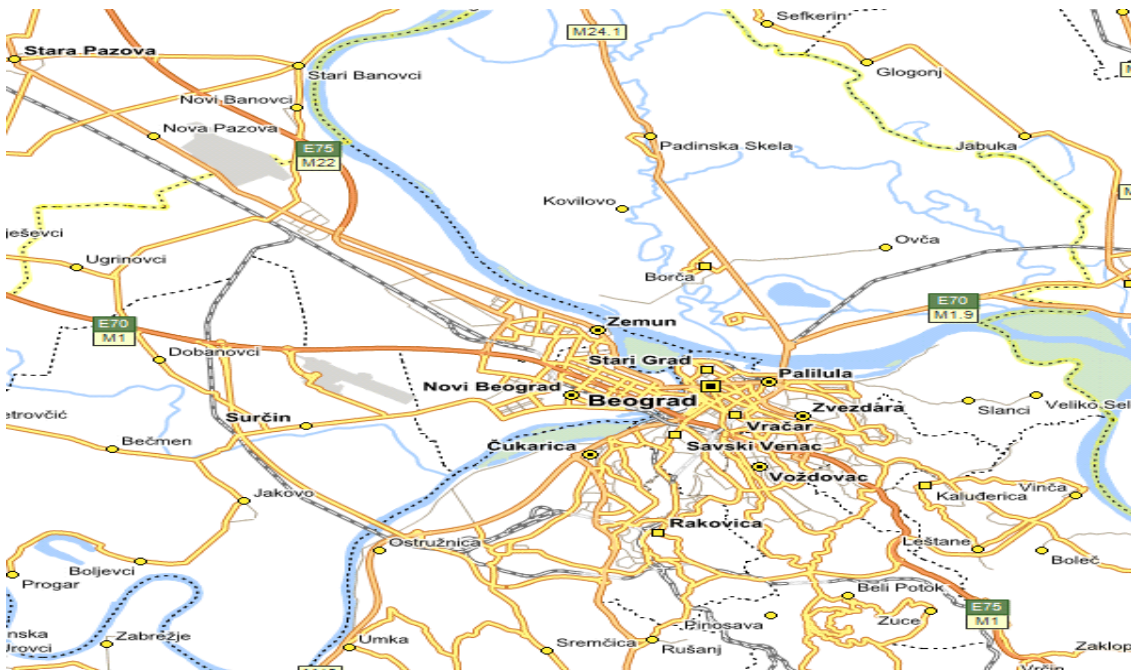
Ред. бр	Назив насеља	Назив катастарске општине	Површина У (ха)	Број становника
1.	Београд(део)	Земун	1949	114.065
2.		Земун поље	3802	27.308
3.		Батајница	4427	33.939
4.	Угриновци	Угриновци	5034	9.179
		УКУПНО	15212	184.491

Градску општину Земун чине четири катастарске општине: Земун, Земун поље, Батајница и Угриновци.

Демографски подаци

Према попису из 2002. године, у Земуну је било 60.000 домаћинстава у којима је живело 191.645 становника. Одвајањем општине Сурчин промењена је демографска, економска и социјална карта Земуна. Процена је да садашња општина Земун има 152.950 становника, од овог броја 10% становништва је из сеоске средине.

У Земуну живи и 12.000 избеглих и прогнаних лица (према попису који је завршен у јануару 2005. године), а процена је да има и око 12.500 интерно расељених са Косова и Метохије. Број избеглих и прогнаних лица био је знатно већи 2002. године и износио је око 40 000. Протеклих година овај број је смањен стицањем права на држављанство РС. Међутим, ово није решило основне егзистенцијалне проблеме ове популације, што значи да и даље нису решени њихови стамбени проблеми, они су и даље незапослени, а старија лица још нису решила своја права по основу пензијског и социјалног осигурања. Од укупног броја интерно расељених лица, око 75 % чине Роми.



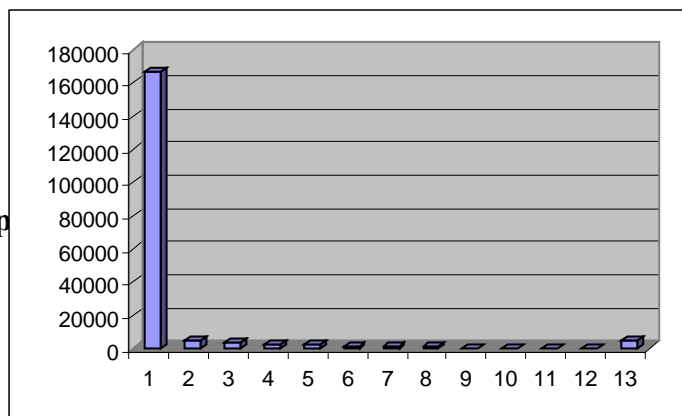
Табела и графикон 1.2 Етнички састав је мултинационалан и чине га:

1. Срби	168.319
2. Роми	4.952
3. Југословени	3.538
4. Хрвати	2.430
5. Црногорци	1.892
6. Словаци	1.591
7. Муслимани	739
8. Македонци	715
9. Албанци	241
10. Словенци	228
11. Мађари	302

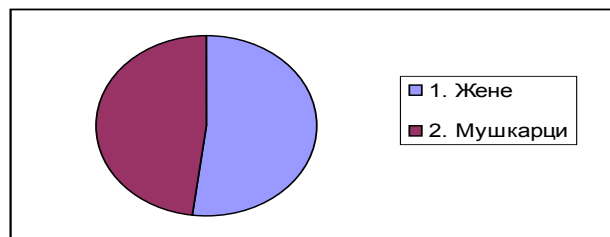
12.Бугари	89
13.неизјашњени	6.609

Табела и графикон 1.3 Становништво по вер

1. Православна	167.398
2. Исламска	4.533
3. Католичка	3.696
4.Протестантска	1.786
5.Јудаистичка	25



Табела и графикон 1.4 Становништво према полу

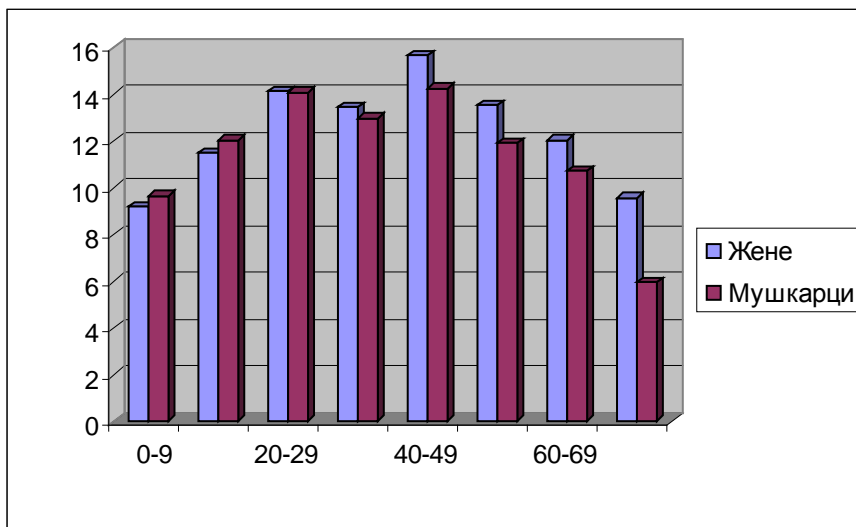


Извор табела 1.2,1.3 и 1.4 :Статистички годишњак из 2006. године

Табела и графикон 1.5 Старосна структура становништва

Старосна структура	Жене	Мушкарци
0-9	9.184	9.664
10-19	11.489	12.055
20-29	14.145	14.096
30-39	13.452	12.999
40-49	15.668	14.291
50-59	13.539	11.921
60-69	12.053	10.731
Преко 70	9.564	5.941

Извор табеле:Статистички годишњак из 2006.



Запосленост

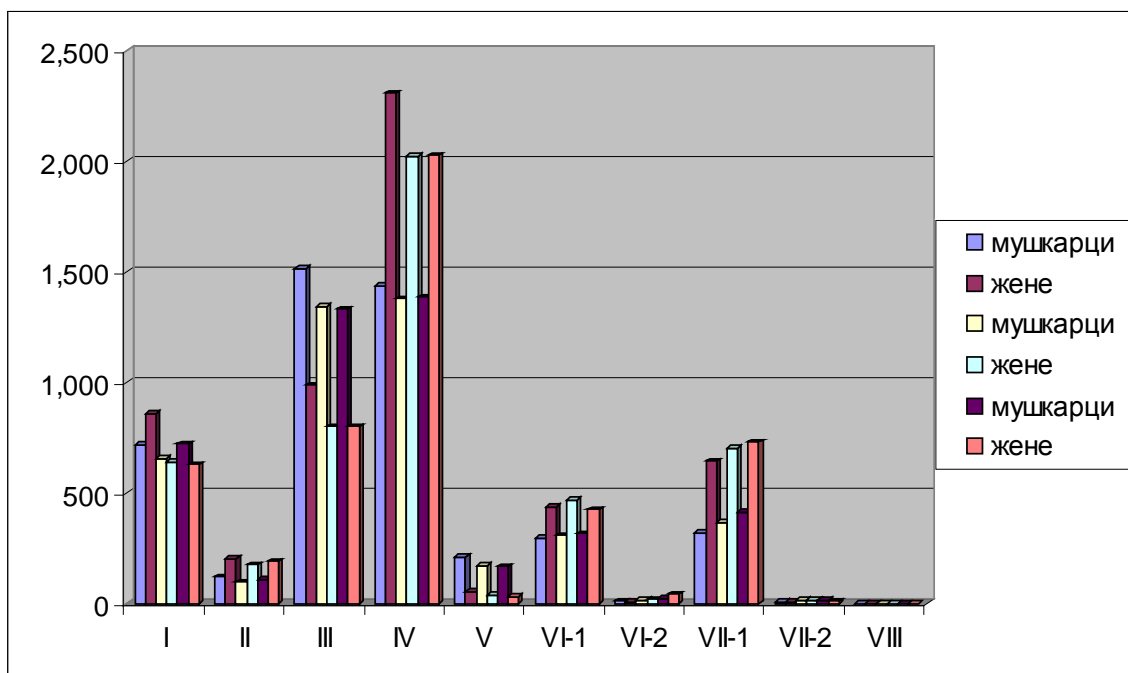
Радно способног становништва по попису из 2002. године је 66.336. Према Статистичком годишњаку Београда из 2006. године у градској општини Земун је 26.737 запослених, од тога у привреди 18.552, а у ванпривреди 8.185 лица. У прерађивачкој индустрији је 10.101 запослених, у здравству и социјалним установама 4.565 запослених, у образовању 2.832 запослена, у саобраћају 2570 итд. Укупно запослених жена је 13759, у привреди 7210, а у ванпривреди 6549.

Када је у питању незапосленост, по статистичким подацима смањује се број незапослених у текућој години у односу на 2008. годину.

Табела и графикон 1.6 Преглед незапослених лица

Стр. Спр.	XII 2008		XII 2009		IV 2010	
	Мушкарци	Жене	Мушкарци	Жене	Мушкарци	Жене
	10,156	5,513	9,242	4,887	9,386	4,894
I	720	858	658	641	724	630
II	122	205	98	175	111	190
III	1.515	989	1.344	801	1332	802
IV	1.436	2,309	1.378	2,025	1388	2,028
V	211	53	177	38	167	33
VI-1	299	436	308	468	317	427
VI-2	13	7	15	21	25	42
VII-1	319	646	368	703	412	730
VII-2	7	10	14	15	15	12
VIII	1	0	1	0	1	0

Извор табеле: Национална служба за запошљавање



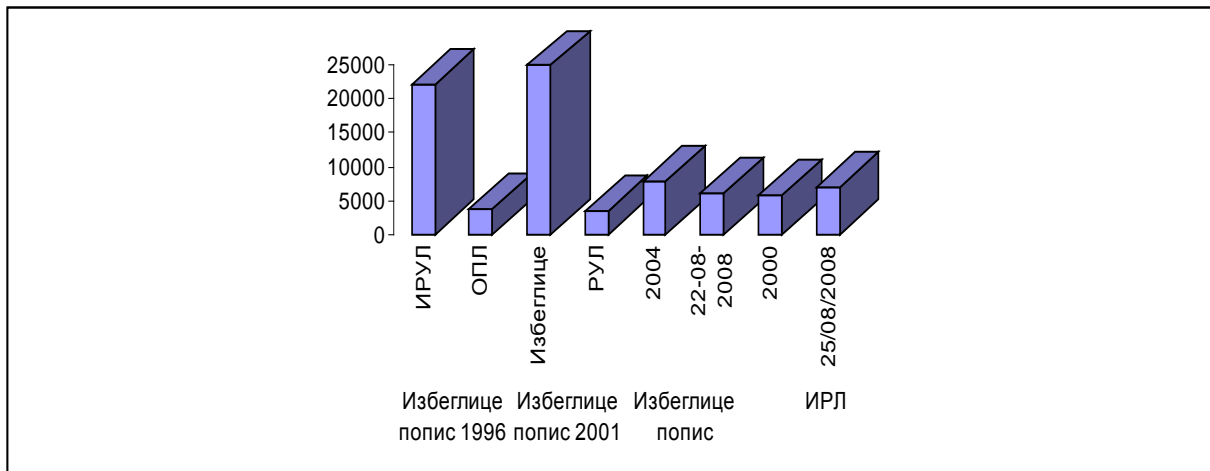
Подаци о избеглим, прогнаним и ИРЛ на територији ГО Земун

Подаци УНХЦР-а, Комесаријата за избеглице и Повереништва Земун
 -Извори података су званични пописи и регистрације које је организовао
 Комесаријат за избеглице и УНХЦР
 -Евиденција Повереништва Земун

Табела и графикон 1.7 Пописи по годинама

Избеглице попис 1996		Избеглице попис 2001		Избеглице попис 2004/05		ИРЛ	
Избеглице И ратом Угрожена лица	Остала Пописана лица	Избеглице	Ратом угрожена лица	2004	На дан 22/08/2008	2000	На дан 25/08/2008
22085	3667	24847	3423	7942	6144	5931	6877
25752		28270		7942	6144	5931	6877

Извор табеле: Комесаријат за избеглице



У периоду од 1991. до пописа 2004/05. године на територији општине Земун своје уточиште је нашло према подацима Црвеног Крста Србије, пописа Комесаријата за избеглице 1996. и 2001. године, као и евиденције Повереништва Земун о признатом својству избеглог или прогнаног лица, евиденције досељених и одсељених лица и евиденције о укинутим статусима у том периоду, 36 074 лица. Такође у том периоду након бомбардовања СРЈ 1999. године и великог погрома Срба и неалбанског становништва марта 2003. године на територији ГО Земун према евиденцији Комесаријата за избеглице своје уточиште је нашло 5 285 интерно расељених лица, мада тај податак није релевантан имајући у виду карактерне особине и навике ромске, ашкалијске и египатске (РАЕ) заједнице који најчешће не поседују никаква лична нити расељеничка документа те и ту уз помоћ евиденције Црвеног крста Србије долазимо до бројке од око 12 000 ИРЛ. Користећи податке Завода за статистику Републике Србије и МУП- ову базу података о броју становника на територији ГО Земун од 184 491 становника, долазимо до податка, да наведена популација чини 22,4 % укупног броја становништва. Када се сагледа стварна ситуација тај проценат је био и већи због горе поменуте чињенице о карактеристикама (РАЕ) заједнице, као и избегличке популације која није имала документа, као и оних који су већ укинувши статус у месту претходног привременог боравишта (или Црној Гори) те настанивши се у ГО Земун, дошли са важећим документима Републике Србије, али су пореклом избегла или прогнана лица.

Економска ситуација

Глобална финансијска и економска криза, која је започела у четвртном кварталу 2008. године, утицала је на погоршање основних макроекономских показатеља. Током 2009. године, привреда и финансије Републике Србије су трпели неповољне утицаје.

Стопа запослености која је дефинисана у Националној стратегији запошљавања 2005-2010. године (67% до 2010. године), и касније индексирана (58,5%), као и предвиђени годишњи раст од 1,5% су у условима светске економске кризе постали тешко остварљиви за дефинисани период. Значајно опадање економске активности у свету, имало је велики утицај и на привреду Републике

Србије, Београда и општине Земун, која је била носилац привредног развоја, и лидер у многим привредним гранама.

Стопе запослености

Табела 1

Стопе запослености	Укупна стопа		Запослени старосног доба 55 - 64
	Укупно	Жене	
ЕУ Лисабонски циљеви 2010.	70,00%	60,00%	50,00%
ЕУ 27 у 2009. (четврти квартал 2009, Еуростат)	64,40%	58,50%	46,10%
Србија у 2009. (октобар, АРС)	50,00%	42,70%	35,00%
Србија у 2010. (април, АРС)	47,20%	40,30%	32,60%

Извор: Републички завод за статистику, Анкета о радној снази

Стопа незапослености Становништво старо 15 и више година старости

Табела 2

Република Србија	Стопа незапослености укупно	Стопа незапослености 15-64 године
2005	20,8	21,83
2006	20,9	21,56
2007	18,1	18,8

Извор: Анкета о радној снази

Стопе незапослености, запослености и неформалне запослености, за период 2008 -2010. година

Табела 3

Стопа	2008.		2009.		2010.
	април	октобар	април	октобар	април
незапослености	13,3	14,0	15,6	16,6	19,2
запослености	44,7	44,2	41,6	40,8	38,1
неформалне запослености	23,6	23,0	22,2	20,6	19,8

Извор: Анкета о радној снази

Осетљиве групе незапослених

Подаци који се односе на незапослене који припадају категорији теже запошљивих лица дате су у следећој табели:

Осетљиве групе незапослених
(стање на дан 31.10.2010. године)

Табела

Радно искуство	Укупно	Жене
Без радног искуства	2.135	1.226
Били у радном односу/радно ангажовани	6.963	3.633
	9.098	4.859
Држављанство	Укупно	Жене
Република Србија	8.882	4.777
Избеглице	89	31
Интерно расељена лица	107	34
Страни држављани	20	17
	9.098	4.859
	Укупно	Жене
Особе са инвалидитетом	624	189
Роми	122	41

Извор: Национална служба за запошљавање, Београдски управни округ

2. ПОГЛАВЉЕ

АНАЛИЗА СИТУАЦИЈЕ И ЗАКЉУЧЦИ

Ово поглавље обухвата три врсте анализа:

1. Анализу или преглед документације релевантне за питања особа са инвалидитетом;
2. Анализу заинтересованих страна (локалних актера);
3. Анализу стања

1. **Анализа или преглед документације** обухвата неколико кључних међународних, националних, градских и локалних стратешких докумената релевантних за ову област, као и актуелни законски оквир који регулише питања особа са инвалидитетом у Републици Србији и то:

- Универзална декларација УН о људским правима (1948);
- Стандардна правила ОУН-а за унапређење положаја ОСИ (1993.) и Агенда 22;
- Међународна конвенција о правима ОСИ;
- Миленијумски развојни циљеви (2002);
- Европска социјална повеља;
- Конвенција УН о правима детета (1989);
- Препорука ЕУ о кохерентној политици за ОСИ;
- Акциони план Савета Европе за промоцију права и пуног учествовања у друштву особа са инвалидитетом;
- Светска декларација о образовању
- Стратегија унапређења положаја особа са инвалидитетом у РС (2007)

- Стратегија за смањење сиромаштва (2003. година);
- Национална стратегија одрживог развоја (2008. година);
- Стратегија регионалног развоја (2007-2012. године);
- Стратегија развоја социјалне заштите (2005. године);

Стандардна правила за изједначавање могућности које се пружају особама са инвалидитетом

Генерална скупштина УН крајем 1993. године усвојила је Стандардна правила за изједначавање могућности које се пружају особама са инвалидитетом. Постоје 22 Стандардна правила УН и она се састоје од тачака које се односе на обавезе држава, смерница политике за особе са инвалидитетом и предлога за конкретно деловање. Тачке из СПУН-а су: повећање свесности, медицинска нега, рехабилитација, сервис подршке, приступачност, образовање, запошљавање, чување дохотка и социјална сигурност, породични живот и лични интегритет, култура, рекреација и спорт, вера, информације и истраживања, креирање политике и планирање, законодавство, економска политика, координација рада, организације особа са инвалидитетом, обука особља, праћење и евалуација, техничка и економска сарадња и међународна сарадња.

Права детета у међународним документима Конвенција о правима детета

Права детета на међународном плану препозната су у бројним међународним документима од којих је најзначајнија Конвенција Уједињених нација о правима детета из 1989. године. Државе уговорнице се обавезују да ће поштовати и обезбеђивати права утврђена Конвенцијом, сваком детету које се налази под њиховом јурисдикцијом, без икакве дискриминације и без обзира на расу, боју коже, пол, језик, вероисповест, политичко или друго уверење, национално, етничко или социјално порекло, имовинско стање, сметње у развоју, рођење или други статус детета, његовог родитеља или законског старатеља. Државе уговорнице се обавезују да ће предузетисве одговарајуће мере како би се обезбедила заштита детета од свих облика дискриминације или кажњавања, заснованог на статусу, активностима, израженом мишљењу или уверењу дететових родитеља, законских старатеља или чланова породице.

Деца са сметњама у развоју и инвалидитетом

Дете са сметњама у развоју и инвалидитетом треба да ужива пун и квалитетан живот у условима који обезбеђују достојанство, унапређују самопоуздање и олакшавају његово активно учешће у животу заједнице. Помоћ која се пружа детету са сметњама у развоју биће, увек када је то могуће, бесплатна и биће осмишљена тако да обезбеди детету делотворан приступ и стицање образовања, обуке, здравствене заштите, услуга рехабилитације, припрему за запошљавање и могућности рекреације на начин који води постизању највише могуће социјалне интеграције и индивидуалног развоја детета, укључујући и његов културни и духовни развој.

(Конвенција о правима детета, члан 23)

Национални план акције за децу У фебруару 2004. године Савет за права детета Владе Србије донео је „Национални план акције за децу“ (НПА), који представља стратешки документ Владе Републике Србије у коме се дефинише општа политика

земље према деци до 2015. године. Приоритети деловања ради унапређења положаја деце, дефинисани у НПА, јесу: смањење сиромаштва деце; квалитетно образовање за сву децу; боље здравље за сву децу; унапређење положаја и права деце са сметњама у развоју; заштита права деце без родитељског старања; заштита деце од злостављања, занемаривања, искоришћавања и насиља; јачање капацитета земље за решавање проблема деце.

Конвенција о правима особа са инвалидитетом

Генерална скупштина Уједињених нација усвојила је 13. децембра 2006. године Конвенцију о правима особа са инвалидитетом (КПОСИ). Овој Конвенцији приступила је Република Србија (2009). Конвенција промовише, штити и гарантује пуно и ефикасно уживање свих људских права и основних слобода особа са инвалидитетом и поштовање њиховог достојанства.

Стратегија за смањење сиромаштва (2003) подразумева ефикасну примену постојећих и дефинисање нових програма, мера и активности директно усмерених на најсиромашније и социјално угрожене групе и то посебно у најмање развијеним подручјима (деца, стари, особе са инвалидитетом, избеглице и интерно расељена лица, Роми, рурално сиромашно становништво и необразовани).

Стратегија за унапређење положаја особа са инвалидитетом Усвојена је од стране Владе Републике Србије 2006. године. Заснована је на принципима који су у складу са НПА за децу. Стратешки циљ који овај документ поставља јесте унапређење положаја особа са инвалидитетом до позиције равноправних грађана који уживају сва права и одговорности. Промовише социјални приступ (модел) инвалидности, према коме се проблеми које особе са инвалидитетом имају схватају као социјално дефинисан Стратегијама се трасирају путеви за унапређење друштвених система. Јасни стратешки правци и циљеви јесу смернице за промене закона, као и у начину функционисања јавних служби.

Циљ који се ближе односи на децу са сметњама у развоју је: ***Посебно оснажити породице особа са сметњама у развоју и инвалидитетом кроз систем пружања адекватне подршке одговарајућих сервиса и служби које помажу њихову интеграцију у заједницу.***

Стратегија развоја социјалне заштите Основни циљ реформе система социјалне заштите јесте Развијање интегралне социјалне заштите у којој социјални актери на најефикаснији начин користе постојеће и развијају нове ресурсе путем доступних, квалитетних и разноврсних услуга, ради очувања и побољшања квалитета живота рањивих и маргинализованих појединаца и група, оспособљавања за продуктиван живот у заједници и предупређења зависности од социјалних служби. Као посебни циљ ове стратегије дефинисано је развијање мреже услуга у заједници за различите циљне групе, укључујући и децу са сметњама у развоју и инвалидитетом.

Уставом Републике Србије, највишим правним актом једне земље, јемче се људска и мањинска права и као таква, непосредно се примењују. Држава јемчи равноправност жена и мушкараца и развија политику једнаких могућности.

Анализом заинтересованих страна идентификују се кључне заинтересоване стране за унапређење положаја одоба са инвалидитетом у општини Земун и оне се могу поделити у две основне групе:

- крајње кориснике услуга
- кључне партнере у Градској општини Земун.

Крајњи корисници

Локалним акционим планом као крајњи корисници услуга препознају се:

- ментално ометена деца и одрасли
- деца и одрасли са инвалидитетом
- деца из угрожених породица
- породице избеглих и интерно расељених лица са децом са неким од инвалидитета
- породице деце с неким од инвалидитета
- локална заједница
- самохрани родитељи у популацији који су суочени са економским и стамбеним проблемима, а самостално воде бригу о деци са неким од инвалидитета. У укупном броју ових лица доминирају самохране мајке са једним или више деце
- најугроженија лица, маргинализована и "невидљива" за друштво, зато што њихове породице често имају потребу да се "заштите" и да их крију због предрасуда које постоје у заједници

Крајњи корисници су деца и одрасли са инвалидитетом и ометени у развоју.

Циљна група су најугроженија лица, маргинализована и "невидљива" за друштво, зато што њихове породице често имају потребу да се "заштите" и да их крију због предрасуда које постоје у заједници.

Породице угрожених се суочавају са разним проблемима, почев од одбацивања од стране друштва, одбијања, лоше економске ситуације, комплетне посвећености детету што доводи до занемаривања сопствених потреба и после одређеног времена до исцрпљености чланова породице. Акциони план ће побољшати квалитет живота породица, јер увођењем нових услуга, брига о деци и одраслима ће бити подељена између стручних радника и чланава породице.

Кључни партнери су:

- **Центар за социјални рад – филијала Земун** представља базичну установу у којој се непосредно или посредно у складу са Законом о социјалној заштити задовољавају социјално заштитне потребе грађана и њихових породица. Најважније функције центра су: непосредно остваривање права из социјалне заштите, праћење и проучавање социјалних потреба и проблема, превентивна делатност, планирање и програмирање социјалне заштите и др.
- **Здравствене установе** на територији Градске општине Земун су КБЦ Земун, КБЦ Бежанијска Коса, Дом здравља Земун са својим амбулантама. У овим

здравственим установама пружају се услуге примарне, секундарне здравствене заштите и специјалистичке услуге.

- **Црвени крст** пружа помоћ кроз реализацију програма помоћи разних домаћих и међународних организација преко својих волонтера и активиста црвеног крста.
- **Национална служба за запошљавање** спроводи различите програме подршке запошљавању особа са инвалидитетом.
- **Комесаријат за избеглице Републике Србије** обавља послове који се односе на утврђивање статуса избеглица, збрињавање избеглица, вођење евиденције о избеглицама, а имеђу осталог, и о особама са инвалидитетом међу њима.
- **Образовне институције** основне и средње школе, више школе и факултети укључују у образовни систем и особе са инвалидитетом под једнаким условима као и све друге ученике и студенте.
- **Невладине организације** које имају своје активности на подручју Градске општине Земун, а које кроз своје пројектне активности намењене особама са инвалидитетом.

2. **Анализа стања** у Градској општини Земун по питањима унапређења положаја особа са инвалидитетом извршена је кроз идентификовање досадашњих активности и резултата у овом домену и сагледавање позитивних капацитета и слабости локалне заједнице, као и могућности и препрека са којима се суочава у свом радном окружењу.

3. ПОГЛАВЉЕ

АНАЛИЗА СТАЊА У ГО ЗЕМУН

Ситуациона анализа

Нема прецизних и поузданих података о карактеру, врстама и нивоу инвалидности, а не постоје ни статистички подаци о ОСИ на републичком нивоу. Тачан број би се могао утврдити након пописа становништва што би било значајно за израду јединствене базе података. Несумњиво је, међутим, да ова популација спада у најсиромашније и најмаргинализоване друштвене групе. Идентификовали смо да главни разлог непостојања комплетне евиденције о броју, карактеристикама и потребама особа са инвалидитетом лежи у недостатку јасних ингеренција за формирање базе података. Парцијалне податке о особама са инвалидитетом поседују установе медицинске и социјалне заштите, национална служба за запошљавање, ПИО и невладине организације. Међу њима није успостављено информационо умрежавање, што је основна препрека за обједињавање и комплетирање података.

На територији општине Земун није познат број особа са инвалидитетом, јер не постоји база података која би дала потпуне податке о бројности ове групе становника. Потребне ОСИ које су идентификоване задовољавају се на различитим нивоима. Институционални смештај ОСИ и школовање особа са телесним инвалидитетом се врши на регионалном или републичком нивоу. Услуге из области социјалне заштите које се задовољавају на локалном нивоу углавном спроводи ГЦСР – Одељење Земун и невладине организације или установе чија примарна делатност није брига о особама са инвалидитетом. Програме намењене искључиво особама са инвалидитетом, углавном на пољу организовања друштвених активности и културно спортских манифестација имају невладине организације.

У општини Земун постоје услови за квалитетнији живот особа са инвалидитетом који се адекватно не користе. Према чл. 12. Статута Градске општине Земун, општина доноси програме и спроводи пројекте развоја градске општине и стара се о унапређењу општег оквира за привређивање у градској општини. Статут, такође, истим чланом став 25. предвиђа да Општина помаже развој различитих облика самопомоћи и солидарности са лицима са посебним потребама, као и са лицима која су суштински у неједнаком положају са осталим грађанима и подстиче активности и пружа помоћ организацијама инвалида и другим социјално хуманитарним организацијама на свом подручју.

Међу одлукама које је Скупштина усвојила је Стратешки план за социјалну политику општине Земун 2005-2010. Овај стратешки план је направљен како би се унапредио начин решавања проблема из области социјалне политике у општини Земун користећи нове принципе рада - партнерство свих актера који имају своју одговорну улогу у креирању социјалне политике: локалне самоуправе, удружења грађана, представника образовних, здравствених и институција социјалне заштите

Као значајан допринос бољем информисању грађана са инвалидитетом и лакшем остваривању њихових права, општина је поставила рампу за инвалиде на главном улазу у зграду, прилагодила изглед званичне интернет презентације потребама инвадних лица и у сарадњи са Националном службом за запошљавање-Филијала Београд спроводи пројекат јавног рада "Дигитализација података из регистра привредних субјеката". На тај начин омогућено је лицима са инвалидитетом да заснују радни однос на одређено време и заврше једномесечну обуку за рад на рачунару.

У оквиру спровођења активне политике запошљавања, општина је склопила уговор са Националном службом за запошљавање у спровођењу стручне праксе за 21 незапослена лица без радног искуства од којих су троје лица са посебним потребама.

У оквиру Програма „Подршка развоју услуга у заједници за децу са сметњама у развоју и њиховим породицама“, 5. августа 2011. године општина Земун је потписала Уговор о спровођењу пројекта „Партнерство кроз Србију“, који је одобрен од стране Делегације Европске уније у Републици Србији, а чији су потписници општина Чока, Нови Кнежевац и Топола. Пројекат се спроводи уз подршку УНИЦЕФ-а. Ове општине учествовале су на Конкурсу Делегације Европске уније у Републици Србији за подршку развоју услуга у заједници за децу са сметњама у развоју и њиховим породицама. Циљ Конкурса је да локалне самоуправе допру до оних који су искључени из система социјалне заштите, због недовољне или лоше информисаности о правима и могућностима деце са сметњама у развоју. Будући да на територији општине Земун није успостављена услуга „Дневни боравак“ за децу са сметњама у развоју, Градска општина Земун је за партнера на пројекту изабрала

Школу за ученике оштећеног вида „Вељко Рамадановић“ из Земунa у чијем простору ће бити организован дневни боравак за 15 корисника.

У Земуну је регистровано укупно 14 невладиних организација које се баве питањима особа са инвалидитетом.

1. Удружење грађана насеља Алтина у Београду
2. Општинска организација инвалида рада Земун
3. ЦЦСВИ Алијанса
4. Друштво за церебралну и дечију парализу Земун
5. Удружење породица палих бораца рата од 1990 год.
6. Удружење за помоћ и развој особа са инвалидитетом "Постојање"
7. Удружење бораца и ратних војних инвалида ратова од 1990. године општине Земун
8. Удружење особа са инвалидитетом и посебним здравственим потребама "Таурунум"
9. Организација Ратни ветерани Србије
10. Удружење ратних војних инвалида свих ратова Земун
11. Удружење станара дома за одрасла инвалидна лица
12. Удружење грађана „Ево рука“
13. Друштво за спорт и рекреацију инвалида
14. Спортско – рекреативно удружење особа са инвалидитетом љубитељи природе "Све је могуће"

Подаци Тима за спровођење акционог плана, које су прибављени од заинтересованих страна:

БРОЈ ОСИ ПО ГРУПАМА

- Глуве особе и наглуве особе	29
- Оболели од мултипле склерозе	1
- Церебрална и дечија парализа	120
- Слепе и слабовиде особе	57
- Ментално недовољно развијене особе	955
- Мишићна дистрофија	2
- Особе са пареплегијом и квадриплегијом	10
- Инвалиди рада	8390
- Ратни војни инвалиди	280

Центар за социјални рад евидентира кориснике и има податке о броју корисника који су разврстани у детињству – категорисани као особе са инвалидитетом чија инвалидност је настала рођењем, болешћу, различитим повредама. Одељење градског центра за социјални рад располаже подацима о броју корисника социјалне услуге, туђе неге и помоћи, чији број је 1450. Од овог броја особа које имају право на туђу негу и помоћ је 224, пензионера који имају туђу негу и помоћ је 38, увећану туђу негу и помоћ прима 212 корисника, а пензионера са увећаном туђом негом и помоћи је 282. Слепих и слабовидих на евиденцији је 57, са

телесним инвалидитетом 419, док одраслих као недовољно ментално развијених има 218.

Број корисника туђе неге и помоћи остварене преко ПИО је 8.390.

Може се закључити да је велики број особа са инвалидитетом обухваћено социјалном заштитом, али исто тако да на основу проведених истраживања које спроводе Центар за социјални рад и удружења особа са инвалидитетом велики број особа са инвалидитетом живи на крајњој граници сиромаштва, многи су упућени само на свој дом, своје двориште, своју породицу те нису ни препознати као особе са инвалидитетом.

Овај акциони план је направљен према актуелним подацима и приоритетима дефинисаним у времену његовог доношења, али је у његовој реализацији могуће мењати поједине сегменте прилагођавајући га потребама грађана.

Општи преглед

Према проценама СЗО 10% становништва има неки вид инвалидитета. Пошто је веома мали број ових особа укључен у редовне активности друштвене заједнице тј. да је видљив, може се доћи до закључка да је њихов положај изразито лош. Један од основних недостатака је непостојање свеобухватне базе података о ОСИ, на основу које би се утврдиле њихове потребе, као и креирале мере за задовољавање тих потреба. Поред Центра за социјални рад, Фонда ПИО који поседују податке о особама које користе права из области социјалне и дјечје заштите, пензијско нвалидског осигурања, у Земуну постоји Геронтолошки центар, Дом за одрасла инвалидна лица, као и Дом за аутистичну децу, Дом здравља Земун и два Клиничко-болничка центра "Земун" и "Бежанијска коса", затим 14 организација ОСИ који такође имају ограничене базе података о свом чланству. Особе са инвалидитетом су једна од најсиромашнијих категорија становништва, што је потврдило истраживање за стратегију за смањење сиромаштва. Економски положај ових особа је лош због укупне маргинализације и немогућности да на одговарајући начин приступе, због разних психо-социјалних и физичких баријера, неопходним друштвеним садржајима као што су: лечење, образовање, запошљавање, културни, спортски и укупни друштвени живот. Ту су и ванредни трошкови који оптерећују кућни буџет, јер неретко ОСИ сами плаћају изузетно скупе лекове из иностранства који се не могу рефундирати, затим ортопедска помагала, наочаре, слушне апарате, протезе, разне лонгете, стручне третмане.

4. ПОГЛАВЉЕ

ЦИЉЕВИ И ПРИНЦИПИ ДЕЛОВАЊА

Стратешки циљ који овај документ поставља је унапређење положаја особа са инвалидитетом до позиције равноправних грађана који уживају сва права и одговорности.

У складу са постављеним оквирима, план је да се у периоду 2011-2016. године испуне следећи општи циљеви:

Општи циљеви плана

1. Побољшати положај ОСИ у општини Земун
2. Укључити ОСИ у све области друштвеног живота
3. Заштита права ОСИ
4. Обезбедити социјалне, здравствене и друге услуге особама са инвалидитетом
5. Осигурати приступ њиховом животном окружењу
6. Сензибилисати друштво за проблеме са којима се особе са инвалидитетом суочавају у нашој локалној заједници

Допринос развоја локалне заједнице кроз имплементацију Старегије социјалне заштите ће допринети имплементацији националне и локалне стартегије социјалне заштите које утичу на процес реформе и децентрализације социјалне заштите. Локални акциони план за унапређење положаја особа са инвалидитетом је осмишљен са циљем побољшања живота угрожених категорија деце са инвалидитетом

Принципи на којима се заснива Локални акциони план

Искљученост и сиромаштво су у уској узрочно последичној вези. Осим сиромаштва на искљученост особа са инвалидитетом утичу баријере у њиховом окружењу: архитектонске, комуникационе и психолошке. И у нашој средини су у односу према ОСИ доминантни изолација, сажаљење и добротинства. Овај документ базира се на принципима:

1. поштовање људских права;

Особе са инвалидитетом имају слободу утицаја на одлуке и избор који утиче на њихове животе.

2. забрана дискриминације;

Борба против дискриминације и маргинализације - повећање једнаких могућности за особе са инвалидитетом кроз обезбеђивање приступа основним правима, услугама и ресурсима.

3. афирмативна акција;

4. поштовање различитости;

Признавање и пружање подршке различитости - знање и животно искуство, као и допринос који особе са инвалидитетом могу да дају друштву, треба да буду признати и вредновани.

5. социјална интеграција;

Веће учешће и социјална укљученост - програми, услуге и објекти треба да буду на располагању особама са инвалидитетом и потпуно приступачни.

6. једнаке могућности;

Особе са инвалидитетом имају иста права као и остали грађани и стога морају имати једнаке могућности да та права и остваре (учешће у друштвеном, културном, економском и политичком животу заједнице, као и приступ свим структурама, процесима и ресурсима како би се наведене могућности и оствариле).

7. приступачност.

Изградња приступачног друштва уклањањем баријера - решавање питања приступачности и мобилности у контексту једнаких могућности и права на учешће.

5. ПОГЛАВЉЕ

ПРИОРИТЕТИ

Подизање свести

Један од веома битних разлога за овако лош положај ОСИ је недовољно развијена свест о њихвим правима, потребама и могућностима, како у укупном друштвеном окружењу тако и код самих ОСИ. У друштву је ниво свести о могућностима ОСИ изразито низак. Разлог за то су ставови овог приступа који истиче неспособност ОСИ, њихову зависност од других људи, а као једино решење положаја ОСИ види у социјалним давањима и смештају у затворене институције. Највећи број ОСИ је окован предрасудама од стране околине, као и комплексима који су последица увржених ставова да су ОСИ неспособне за самосталан рад и живот, па су они углавном затворени у својим становима и кућама и нити покушавају, нити имају довољно подршке да покушају да постану активни чланови друштва. Овакву ситуацију појачава недостатак ресурса заједнице за ОСИ као што су: сервис подршке, приступачна околина, приступачне информације, адекватна помагала... За то је неопходно веће ангажовање свих друштвених актера у општини како би се остварила основна људска права ОСИ.

Сервиси подршке

Живот ОСИ углавном се састоји у задовољавању основних потреба, хигијена, чување и нега, док се радни и креативни ангажмани своде на скромне појединачне активности. Још увек нису обезбеђене службе подршке како би се повећао ниво самосталности у свакодневном животу (персонална асистенција, служба преводилаца за гестовни језик, не постоји прилагођен превоз за особе са инвалидитетом). Не постоје информације на Брајевом писму. Такође немамо примера да се у Земуну користе пси водичи за особе са оштећењем вида или пси помагачи за особе са моторичким сметњама.

Приступачност

Приступачност изграђеној околини, информацијама, комуникацијама и транспорту је недовољна. То је кључна област у стварању услова за једнако учешће особа са инвалидитетом у свим сферама живота. Иако је учињено нешто задњих година није довољно за самосталан живот ОСИ. Још увек није потпуно приступачна ниједна сновна и средња школа, као ни факултети. Дом здравља је делимично приступачан.

Информације нису доступне за слепа лица (Брајево писмо), нити глумим лицима. Дакле, емисије на ТВ морају бити прилагођене потребама свих грађана, а не правити неке врсте „специјализованих емисија“ за ОСИ.

Потребно је осигурати приступ особама са инвалидитетом њиховом животном окружењу, средствима јавног превоза, институцијама, услугама, системима комуникације и информацијама у складу са њиховим потребама.

Образовање

За децу са инвалидитетом предшколског узраста нису обезбеђене све неопходне претпоставке за предшколско организовано образовање у вртићу. Нема тачних података о броју ОСИ која су необразована или са ниским степеном образовања.

У Земуну постоје 3 специјалне школе: Основна школа за образовање деце ометене у развоју "Сава Јовановић - Сирогојно" са подручним одељењима у Батајници, Добановцима, Јакову и ОШ "Сутјеска", Основна школа за децу оштећеног слуха "Радивоје Поповић" и Основна и средња школа за децу оштећеног вида са домским смештајем "Вељко Рамадановић". Министарство просвете РС кроз пројекат "Инклузивно образовање" настоји да у школски систем уведе правило да свака особа мора да буде уважавана, а да се различитости разумеју као богатство.

Стога, неопходно је подићи свест учитеља, наставника и професора о деци ОСИ ради њиховог укључивања и обезбедити инклузију за све врсте ОСИ у образовање ради повећања броја деце са инвалидитетом у редовне школе. Све особе са инвалидитетом морају бити укључене у редован образовни систем на свим нивоима. ОСИ морају имати доступно, квалитетно, инклузивно, бесплатно основно и средње образовање на равноправној основи са другим особама у заједници. Све школе морају бити прилагођене индивидуалним потребама ученика, а не треба да постоје неке врсте „специјалних“ школа и посебних одељења, односно потребно је омогућити и инклузивно образовање.

Системске промене и стратешка опредељења Србије ка развоју инклузивног друштва довеле су до значајних промена у приступу остваривања потреба и права деце из осетљивих друштвених група. Акцент је стављен на сагледавање потреба сваког детета и проналажење начина и пружања подршке за обезбеђивање пуне укључености, односно остваривања права детета.

Циљ инклузивног образовања је уклањање свих видова баријера и дискриминације које би се односиле на пол, националну припадност, верско и социо-економско порекло, сметње у развоју и инвалидитет, здравствено стање или било које друго лично својство појединца. Доношењем Закона о основама система образовања и васпитања у августу 2009. године, у Републици Србији су створени услови да се кроз системску и институционалну подршку омогући успешно укључивање и напредовање сваког детета у процесу образовања. У том смислу, једна од најважнијих активности, а на основу чл. 98. овог Закона јесте доношење Правилника о додатној образовној, здравственој и социјалној подршци детету и ученику.

Једном броју деце *неопходна је додатна подршка*, како би се отклониле препреке и обезбедило њихово укључивање и напредовање током образовног процеса. Деци се, услед социјалне ускраћености, сметњи у развоју, инвалидитета, тешкоћа у учењу и других разлога, пружа додатна подршка у образовању, здравству или социјалној заштити.

С тим у вези, Начелник Управе Градске општине Земун је 03. децембра 2010. године донео Решење о образовању Комисије за процену потреба за пружањем додатне образовне, здравствене и социјалне подршке детету и ученику. Комисија има

три стална члана (представник система здравствене заштите, представник образовно-васпитног система, представник система социјалне заштите) и два повремена члана. Комисија спроводи поступак процене потреба за пружањем додатне образовне, здравствене и социјалне подршке детету и ученику у складу са одредбама Закона о основама система образовања и васпитања, Правилника о додатној образовној, здравственој и социјалној подршци детету и ученику и Правилника о ближим упутствима за утврђивање права на индивидуални образовни план, његову примену и вредновање. Принципи рада Комисије у поступку процене јесу 1) поштовање достојанства и индивидуалне самосталности, укључујући слободу сопственог избора; 2) уважавање разлика и њихово прихватање као дела људске разноликости; 3) забрана дискриминације; 4) поштовање права деце из осетљивих група на очување свог идентитета; 5) обезбеђивање пуне укључености у образовни систем и квалитетно напредовање.

Деца са најтежим оштећењима (посебно са комбинованим физичким и менталним сметњама), која нису обухваћена школским системом, нажалост и даље остају код куће.

Запошљавање

Радно способног становништва по попису из 2002. године је 66.336. Према Статистичком годишњаку Београда из 2006. године у градској општини Земун је 26.737 запослених, од тога у привреди 18.552, а у ванпривреди 8.185 лица. У прерађивачкој индустрији је 10.101 запослених, у здравству и социјалним установама 4.565 запослених, у образовању 2.832 запослена, у саобраћају 2570 итд. Укупно запослених жена је 13759, у привреди 7210, а у ванпривреди 6549. Када је у питању незапосленост, по статистичким подацима, смањује се број незапослених у текућој години у односу на претходну годину.

Посебно осетљива група на тржишту рада су ОСИ

Осетљиве групе незапослених

(стање на дан 31.10.2010. године)

Табела

	Укупно	Жене
Особе са инвалидитетом	624	189

Извор: Национална служба за запошљавање, Београдски управни округ

Ресурси

Важни ресурси општине Земун су:

Установе социјалне заштите:

Центар за социјални рад,

Геронтолошки центар,

Дом за одрасла инвалидна лица, као и

Дом за аутистичну децу

Дом здравља Земун и два Клиничко-болничка центра

Постојеће услуге за особе са инвалидитетом

1. Центар за социјални рад (Брига о ОСИ у оквиру редовног деловања МОП, туђа нега)
2. Рад удружења ОСИ (организовање друштвеног живота, самопомоћ)
3. Образовање лако ментално ометених, слабовидних и глувонемих у специјалним школама
4. Смештај у Дом за старе и пензионере
5. Патронажна служба

Недостајуће услуге

1. Специјални (прилагођен) превоз за ОСИ
2. Персонална асистенција
3. Дневни боравци и центри
4. Помоћ при набавци ортопедских помагала
5. Саветовалишта
6. Израда централне базе података
7. Програм оспособљавања и запошљавања ОСИ
8. Перипатолошке обуке
9. Прихватна станица
10. Програм становања уз подршку
11. Заступљеност свих профила дефектолога
12. Викенд боравак и краткотрајни смештај
13. Хранитељи специјализовани за децу ОСИ

SWOT АНАЛИЗА ГРУПЕ ОСИ

СНАГЕ	СЛАБОСТИ
1. Мотиви ОСИ 2. Подршка локалне заједнице 3. Људски ресурси 4. Бројност циљне групе	1. Недостатак финансијских средстава 2. Сиромаштво ОСИ 3. Непознат број ОСИ 4. Слаба законска регулатива 5. Недостатак информација 6. Непостојање базе података 7. Неразвијена свест једног броја о властитим правима 8. Неповезаност сектора 9. Затварање у породице 10. Недовољно сервиса подршке 11. Неудукованост ОСИ
МОГУЋНОСТИ	ПРЕТЊЕ

1. Укљученост корисника 2. Побољшање информисаности 3. Пројекти и конкурси за донације 4. Развој услуга за помоћ 5. Побољшање информисаности 6. Укључивање свих сектора друштва	1. Архитектонске баријере 2. Неактивност ОСИ 3. Недовољно развијена свест околине 4. Предрасуде околине 5. Сиромаштво у друштву 6. Неодрживост програма 7. Лоша законска решења
--	---

6. ПОГЛАВЉЕ

ОПШТИ И СПЕЦИФИЧНИ ЦИЉЕВИ

Општи циљ

Побољшан положај особа са инвалидитетом у градској општини Земун путем одрживих програма за остваривање права, потреба и потенцијала ОСИ кроз унапређење њихове инклузије у локалну заједницу

Специфични циљеви:

1. Отварање Дневног боравка за 15 деце

2. Успостављање услуге помоћи у кући за особе са инвалидитетом

3. Отварање Центра за подршку породицама особа са инвалидитетом

4. Јачање капацитета Дома за телесне инвалиде "Др Драгиша Витошевић"

5. Реконструкција неадекватних приступа у локалној заједници-постављање 50 рампи

6. Набавка адаптираног комби возила за превоз ОСИ

7. Унапређење рада Диспанзера за ментално здравље деце и омладине

АКТИВНОСТИ - ЗАДАЦИ ЗА РЕАЛИЗАЦИЈУ ЛАП-а

Специфични циљ 1: Отварање Дневног боравака за 15 деце							
Активност	Период реализације (од - до)	Очекивани резултат	Индикатори	Потребни ресурси		Носилац активности	Партнери у реализацији
				Будет локалне самоуправе	Остали извори		
1.1. Мапирање деце са инвалидитетом	Трећи и четврти квартал 2011	Направљена општинска база података ОСИ по групама	Направљени спискови евиденције деце са инвалидитетом Број евидентиране деце и оних који су се сами пријавили одељењу ради евиденције	15.000 е	150.000е	ГО Земун	НВО "Ево рука" Центар за социјални рад
1.2. Проналажење локације за дневни боравак деце	Трећи квартал 2011	утврђена локација за дневни боравак	Потписан уговор о закупу простора				
1.3. Приступање изради плана о изградњи и адаптацији	Четврти квартал 2011	Адаптација простора и изградња лифта за децу са инвалидитетом	обезбеђен простор и уграђен лифт				
1.4. Набавка опреме за дневни боравак	Четврти квартал 2011	извршен избор најбољег понуђача опреме	опремљен простор				
1.5. Обука запослених неговатељица – дефектолога за рад са децом	Четврти квартал 2011	закључени уговори са запосленима	Обучене неговатељице и дефектолози за рад са децом са инвалидитетом				
1.6. Отворен дневни боравак	2011-2013	Прихват и нега 15 деце са инвалидитетом у периоду 2011-2013	Списак деце која свакодневно долазе у дневни боравак				
1.7. Информисање јавности о правима које општина пружа ОСИ – електронски и штампани медији	2011-2013	Обавештена јавност	Објављен материјал у адекватним форматима				

Специфични циљ 2: Успостављање услуге помоћи у кући за особе са инвалидитетом

Активност	Период реализације (од - до)	Очекивани резултат	Индикатори	Потребни ресурси		Носилац активности	Партнери у реализацији
				Будет локалне самоуправе	Остали извори		
1.1. Анализа и мапирање особа са инвалидитетом којима је потребна помоћ у кући	Четврти квартал 2011	Направљена општинска база података ОСИ по групама	Направљени спискови евиденције особа са инвалидитетом Број евидентираних особа са инвалидитетом	13.000 е	130.000 е	ГО Земун	НСЗ Центар за социјални рад НВО
1.2. Припрема Програма рада у кући	Четврти квартал 2011	Водич за рад	Усвојен Програм рада				
1.3. Обука и запослење неговатељица	Четврти квартал 2011	Обучени кадар	Потписани Уговори о раду				
1.4. Објављивање тендера за возило за рад на терену и избор најбољег понуђача	Четврти квартал 2011 и први квартал 2012	Купљено возило	Потписан Уговор о куповини возила Регистрација возила				
1.5. Набавка пратеће опреме за неговатељице и опремање општинске канцеларије за координацију активности	Четврти квартал 2011	Опремљена канцеларија	Плаћена фактура				
1.6. Услуга помоћи у кући	2011-2013	Помоћ у кући за 30 породица	Списак породица које се свакодневно обилазе				
1.7. Информисање јавности о правима које општина пружа ОСИ – електронски и штампани медији	2011-2013	Обавештена јавност	Објављен материјал у адекватним форматима				

Специфични циљ 3: Отварање Центра за подршку породицама особа са инвалидитетом							
Активност	Период реализације (од - до)	Очекивани резултат	Индикатори	Потребни ресурси		Носилац активности	Партнери у реализацији
				Буџет локалне самоуправе	Остали извори		
1.1. Анализа и мапирање особа са инвалидитетом којима је потребна интерна помоћ успостављањем кол центра	Први квартал 2012	Направљена општинска база података ОСИ по групама	Направљени спискови евиденције особа са инвалидитетом Број евидентираних особа са инвалидитетом	5.000 е	50.000 е	ГО Земун	НСЗ Центар за социјални рад НВО"Самохране мајке"
1.2. Припрема Програма рада кол центра	Први квартал 2012	Водич за рад	Усвојен Програм рада				
1.3. Обука запослених у кол центру	Први квартал 2012	Обучени кадар	Потписани Уговори о раду				
1.4. Набавка пратеће опреме за запослене и опремање канцеларије за координацију активности	Први квартал 2012	Опремљена канцеларија	Плаћена фактура				
1.5. Услуга подршке породицама	2012-2013	Подршка за 30 породица	Списак породица којима се пружа подршка				
1.7. Информисање јавности о правима које општина пружа ОСИ – електронски и штампани медији	2012-2013	Обавештена јавност	Објављен материјал у адекватним форматима				

Специфични циљ 4: Јачање капацитета Дома за телесне инвалиде "Др Драгина Витошевић"

Активност	Период реализације (од - до)	Очекивани резултат	Индикатори	Потребни ресурси		Носилац активности	Партнери у реализацији
				Буџет локалне самоуправе	Остали извори		
1.1. Учешће у Пројекту "Дружење старих и младих"	2012-2016	Посета младих Дому за инвалидна лица	Број културно-забавних догађаја у месецу	6.000e	60.000e	ГО Земун-Канцеларија за младе и Канцеларија за волонтере	НВО које подржавају програме из области културе
1.2. Информисање јавности о правима које општина пружа ОСИ – електронски и штампани медији	2012-2016	Обавештена јавност	Објављен материјал у адекватним форматима				

Специфични циљ 5: Реконструкција неадекватних приступа у локалној заједници-постављање 50 рампи 2012-2016

Активност	Период реализације (од - до)	Очекивани резултат	Индикатори	Потребни ресурси		Носилац активности	Партнери у реализацији
				Буџет локалне самоуправе	Остали извори		
1.1.Оформити Радну групу за евиденцију установа код којих постоје баријере за ОСИ	Први квартал 2012	Уклањање постојећих неадекватних приступа у локалној заједници	Број изграђених косих рампи на приоритетним улазима	16.000е	80.000е	ГО Земун - Одељење за грађевинско комуналне послове	Центар са социјални рад Кућни савети
1.2. Урадити техничку документацију за изградњу рампи за ОСИ	Други квартал 2012 Други квартал 2013 Други квартал 2014 Други квартал 2015	Усвојена грађевинско-техничка документација	Број добијених грађевинских дозвола				
1.3. Уградња рампи на одобреним локацијама	Трећи квартал 2012 Трећи квартал 2013 Трећи квартал 2014 Трећи квартал 2015	Доступност објектима	Број инвалидних лица којима је обезбеђена боља доступност				
1.4.Информисање јавности о правима које општина пружа ОСИ – електронски и штампани медији	2012-2016	Обавештена јавност	Објављен материјал у адекватним форматима				

Специфични циљ 6: Набавка адаптираног комби возила за превоз ОСИ

Активност	Период реализације (од - до)	Очекивани резултат	Индикатори	Потребни ресурси		Носилац активности	Партнери у реализацији
				Будет локалне самоуправе	Остали извори		
1.1. Расписати тендер за набавку возила и избор најбољег понуђача	2011-2016	Купљено возило	Потписан Уговор о куповини возила Регистрација возила	10.000 е	100.000е	ГО Земун-Служба за заједничке послове	НВО у области помоћи инвалидним лицима
1.2. Набавка-куповина возила							
1.3. Информисање јавности о правима које општина пружа ОСИ – електронски и штампани медији	2011-2016	Обавештена јавност	Објављен материјал у адекватним форматима				

Специфични циљ 7: Унапређење рада Диспанзера за ментално здравље деце и омладине

Активност	Период реализације (од - до)	Очекивани резултат	Индикатори	Потребни ресурси		Носилац активности	Партнери у реализацији
				Буџет локалне самоуправе	Остали извори		
1.1. Уређење и опремање просторија Диспанзера	2013-2016	Унапређен рад Диспанзера	Повећан број пацијената	30.000€	300.000€	ГО Земун-Служба за заједничке послове и Одељење за грађевинско-комуналне послове	ДЗ Земун-Диспанзер за ментално здравље деце и омладине
1.2. Информисање јавности о правима које општина пружа ОСИ – електронски и штампани медији	2013-2016	Обавештена јавност	Објављен материјал у адекватним форматима				

7. ПОГЛАВЉЕ

БУЏЕТ

Ресурси/буџет

Процењено је да ће за реализацију Локалног акционог плана 2011-2016. год. бити потребно укупно око 870.000 ЕУР. Предвиђена средства у буџету општине за 2010. годину за суфинансирање програма и пројеката су 1.300.000 динара, од тога је у буџету општине Земун за суфинансирање удружења грађана чији су циљеви хуманитарног карактера, предвиђено 800.000,00 динара.

Потребна средства за реализацију појединачних активности у 2010. години обезбеђена су из фондова Европске уније и реализују се у пројекту "Партнерство кроз Србију" у износу од 88.000 ЕУР. Реализацијом овог пројекта обезбеђује се дневни борабак за децу са инвалидитетом.

Потребна средства за реализацију и имплементацију ЛАП-а биће планирана годишњим буџетима ГО Земун на основу предвиђених планова за сваку годину појединачно у циљу реализације сваког појединачног програма. Финансијска средства за будући план реализације ЛАП-а обезбеђиваће се буџетом државних институција (Скупштине града, републичких фондова и фондова ЕУ и др.)

Средства за реализацију овог Локалног плана обезбеђиваће се из различитих извора: делом из донаторских буџета, односно помоћу пројеката који ће се развити на основу овог Локалног плана, као и из других доступних извора.

8. ПОГЛАВЉЕ

НАДГЛЕДАЊЕ И ОЦЕНЕ УСПЕШНОСТИ (МОНИТОРИНГ И ЕВАЛУАЦИЈА) СПРОВОЂЕЊА ПЛАНА

- **Циљ праћења и оцене успешности (мониторинга и евалуације) ЛАП-а** је да се систематично прикупљају подаци, прати и надгледа процес примене и процењује успех ЛАП-а ради предлагања евентуалних измена у активностима на основу налаза и оцена.
- **Временски оквир:** Мониторинг (као систематски процес прикупљања података) спроводи се континуирано и дугорочно за период 2011-2016. Евалуација (као анализа података и доношење оцене о успешности) вршиће се периодично - једном годишње и подносиће се извештај Скупштини градске општине Земун. Финална евалуација обавиће се на крају 2016. године.
- **Предмет мониторинга и евалуације:** Мониторинг и евалуација укључују целовито сагледавање испуњења активности - задатака и специфичних циљева.

➤ **Кључни индикатори утицаја** за праћење и оцењивање успешности примене Локалног плана ће бити следећи:

- Број нових програма за особе са инвалидитетом;
- Обухват особа са инвалидитетом новим програмима;
- Структура корисника програма;
- Ниво укључености различитих актера у подршку програмима намењених особама са инвалидитетом у локалној заједници;
- Обим финансијских средстава издвојених за програме намењене особама са инвалидитетом;
- Структура финансијских средстава издвојених за услуге особама са инвалидитетом (буџет локалне самоуправе, донаторска средства, други извори...).

Процесни индикатори су дефинисани у склопу табеле Локалног акционог плана.

- **Методе и технике мониторинга и евалуације:** За успешно обављање мониторинга и евалуације користиће се стандардни сет алата међу којима су: прикупљање података и израда анализе заинтересованих страна, анализа стања у општини и свих релевантних географских, природних, демографских, социјалних, економских и других категорија и параметара у општини Земун, евидентирање корисника, интервјуи са корисницима (упитници, разговори), извештавање и др.

Веће градске општине Земун је образовало Тим за израду Локалног акционог плана за особе са инвалидитетом градске општине Земун који ће бити одговоран за праћење и оцењивање успешности рада на примени Локалног плана акције - вршиће мониторинг (М) и евалуацију (Е). Тим ће својим Планом рада дефинисати начин организовања мониторинга и евалуације Локалног акционог плана.

Литература:

- Стандардна правила УН-а за изједначавање могућности за особе са инвалидитетом и Агенда 22,
- Европска стратегија за особе са инвалидитетом 2010-2020
- Конвенција УН-а о правима особа са инвалидитетом,
- Устав Републике Србије,
- Конвенција УН-а о правима детета,
- Стратегија унапређења положаја особа са инвалидитетом у РС
- Стратегија за смањење сиромаштва у РС,
- Закон о професионалној рехабилитацији и запошљавању ОСИ,
- Закон о професионалној рехабилитацији и запошљавању особа са инвалидитетом
- Статут Градске општине Земун